



Gribskov
Kommune

Gribskov Kommune

Vedttaget august 2022

Tillæg nr. 3 til Gribskov Kommunes spildevandsplan 2022-2025

Nyt kloakopland GIL71SN i Gilleleje, bebyggelse af Gilleleje Syd - Åtoftegård

Indholdsfortegnelse

1. Baggrund
2. Lovgrundlag
3. Tillæggets indhold
4. Miljømæssige forhold
5. Matrikelportegnelse
6. Ejerskab
7. Økonomi
8. Tidsplan
9. Miljøscreening

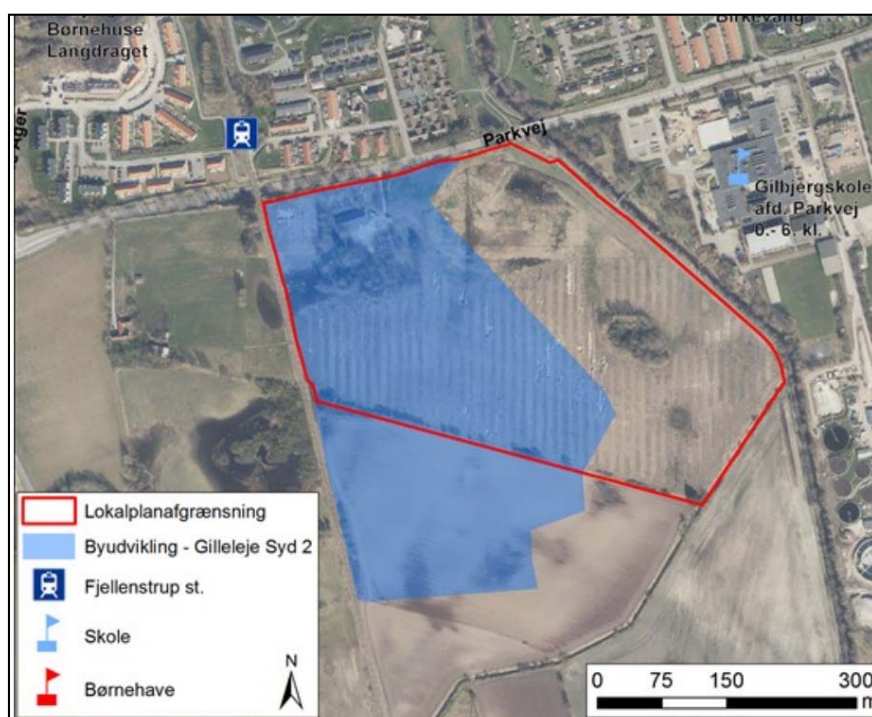
1. Baggrund

Dette tillæg nr. 3 til spildevandsplan 2022-2025 for Gribskov Kommune beskriver nyt kloakopland nr. GIL71SN, Gilleleje Syd – Åtoftegård.

Tillægget beskriver oplandets kloakering, afledt spildevandsbelastning, afledning af regnvand, tidsplan og økonomi samt ejerskab til kloakeringen i oplandet.

Byggemodning af Gilleleje Syd er omfattet af lokalplan 315.24, som endnu ikke er endeligt vedtaget. Kun den del af området der er omfattet af lokalplanen som anvendes til bebyggelse, er omfattet af tillægget.

Fra lokalplanen er gengivet den del af lokalplanområdet som er tiltænkt anvendt til beboelse.



Figur 1. Lokalplanafgrensning og afgrænsning af byudviklingsområde indenfor lokalplanafgrensningen og som dermed udgør afgrænsningen af nyt kloakopland GIL71SN

2. Lovgrundlag

Det lovmæssige grundlag for udarbejdelse af spildevandsplaner fremgår af miljøbeskyttelsesloven LBK nr. 100 af 19. januar 2022 og spildevandsbekendtgørelsen BK nr. 1393 af 21. juni 2021.

Spildevandsplanen må ikke stride mod regler om indsatsprogram udstedt med hjemmel i lov om vandplanlægning (lovbekendtgørelse nr. 126 af 26. januar 2017 om vandplanlægning) eller mod kommuneplanen.

Planen er bindende for kommunens administration af håndtering af spildevand i forhold til borgere, erhvervsvirksomheder og øvrige ejere af fast ejendom i

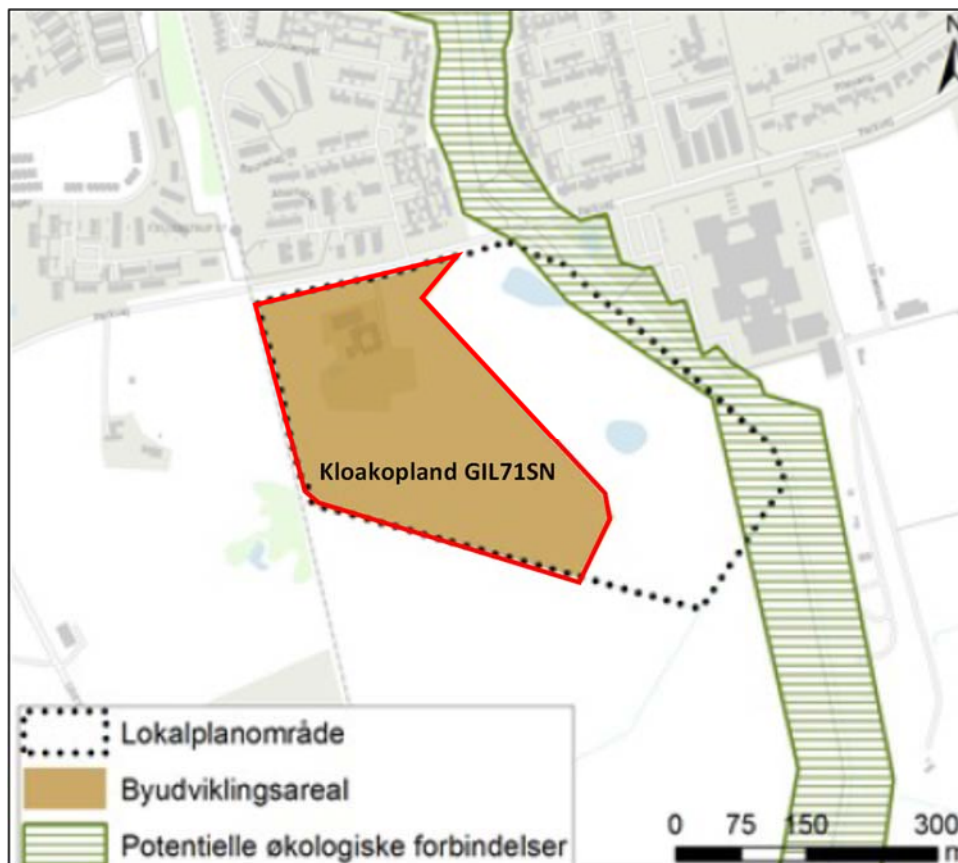
kommunen. Spildevandsplanen er således Gribskov Kommunes retslige og administrative grundlag for myndighedsbehandling på spildevandsområdet.

3. Tillæggets indhold

Formålet med tillæg nr. 3 til Gribskov Kommunes spildevandsplan 2022-2025 er at redegøre for nyt kloakopland GIL71SN, Gilleleje Syd, Åtoftegård.

Oplandsforhold

Det nye kloakopland GIL71SN er vist på nedenstående figur 2.



Figur 2 Afgrænsning af kloakopland GIL71SN.

Oplandet bliver bebygget med ca. 200 boliger opført som mindre rækkehuse. Oplandet spildevandskloakeres med lokal privat håndtering af regnvand.

Afledning af spildevand

Der etableres kloakering for spildevand i oplandet med afledning til kloakken i Parkvej med videre afledning til Gilleleje Renseanlæg.

Den detaljerede kloakering og placering af tilslutningspunkt for spildevand fastlægges i forbindelse med byggemodningen af oplandet.

Spildevandskloakken i oplandet udføres ved bygherrens foranledning.

I tilfælde af udmatrikulering af de enkelte boliger, overdrages spildevandskloakken efterfølgende til Gribvand Spildevand A/S mod godtgørelse af anlæggets værdi.

I tilfælde af at der ikke udmatrikuleres, at vil spildevandskloakken i oplandet forblive i privat ejerskab.

Afledning af regnvand

Regnvand fra tage, veje og befæstede arealer håndteres indenfor kloakoplandet ved nedsivning.

I tilfælde af udmatrikulering af de enkelte boliger, vil regnvandshåndteringen ske på privat foranledning. For den del af regnvandet der hidrører fra arealer udenfor de udmatrikulerede matrikler f.eks. veje, vil afledningen af regnvandet ske på fællesprivat foranledning. Der skal i så fald dannes et regnvandslav med vedtægter der beskriver ejerforhold, drift og vedligehold, der tinglyses på de enkelte matrikler.

I tilfælde af at der ikke udmatrikuleres, at vil regnvandshåndteringen ske på privat foranledning.

Oplandsarealet er opgjort som følger.

Tabel 1. Oplandsareal og reduceret areal der afvandes til undergrunden

Kloakopland nr.	Oplandsareal – totalt	Oplandsareal – befæstet
GIL71SN	8,2 ha	3,28 ha (red)

Nedsivning af regnvand fra tage, veje og øvrige befæstede arealer kræver en nedsivningstilladelse meddelt af Gribskov Kommune.

4. Miljømæssige forhold

Spildevand

De ca. 200 boliger vil årligt generere en spildevandsmængde på ca. 8.000 m³ spildevand.

Spildevand ledes til Gilleleje Renseanlæg, hvor der er kapacitet til at behandle spildevandet.

Regnvand

Det samlede areal hvorfra der nedsives i undergrunden, udgør 3,28 ha(red). Regnvandet vil indeholde følgende mængder af stoffer.

Tabel 2. Indhold af stoffer i nedsivet regnvand fra opland GIL71SN

Nedsivning	Koncentration / årlig mængde (kg/år)
Vand	18.040 m ³ /år
COD	25 mg/l / 450 kg
BI5	10 mg/l / 180 kg

Tot-N	2,0 mg/l / 36 kg
Tot-P	0,5 mg/l / 9 kg

5. Berørte lodsejere

Ingen, udover en del af matriklen der overgår til kloakopland GIL71SN, dvs.4a, Fjellenstrup By, Gilleleje

6. Ejerskab til nedsivningsanlæg og kloakker

Spildevandskloak

Kloakken for spildevand kommer til at ejes af Gribvand Spildevand A/S ved udmatrikulering og af ejeren af boligområdet, hvis området ikke udmatrikuleres.

Regnvandskloak

Kloakker og anlæg til afledning af regnvand kommer til at ejes af ejerne af kloakoplandets enkelte grunde og af fællesskabet afhængig af udmatrikulering.

Hvis der sker udmatrikulering, vil anlæg til nedsivning af regnvand komme til at ejes af ejerne af de enkelte matrikler. Anlæg til nedsivning kloakoplandets fælles arealer vil ejes af et spildevandslav med tilhørende vedtægter, se ovenfor.

Sker der ikke udmatrikulering er anlæg til håndtering privatejet.

7. Økonomi

Udgifter til kloakker for spildevand afholdes af Gribvand Spildevand A/S i tilfælde af udmatrikulering. Hvis der ikke udmatrikuleres, afholdes udgifterne af bygherre.

Udgifter til kloakker for regnvand og nedsivningsanlæg afholdes af bygherre og overdrages regnvandslav/de enkelte ejere af de udmatrikulerede ejendomme, hvis der sker udmatrikulering. Ledningsanlæg på udmatrikulerede grunde forestås af grundejer.

I tilfælde af at der ikke udmatrikuleres afholder bygherre udgiften.

8. Tidsplan

Kloakeringen er planlagt til gennemførelse i 2022.

9. Miljøvurdering

Håndtering af spildevand og regnvand er omfattet af miljøscreening af lokalplan nr. 315.24.